



УКРАЇНА

**СОЛОМ'ЯНСЬКА РАЙОННА В МІСТІ КИЄВІ
ДЕРЖАВНА АДМІНІСТРАЦІЯ**

РОЗПОРЯДЖЕННЯ

24.10.2016

№ 493

Про затвердження Положення
про Солом'янський районний
у м. Києві центр соціальних служб
для сім'ї, дітей та молоді, його
структури та штат

Відповідно до постанови Кабінету Міністрів України від 01.08.2013 № 573 «Про затвердження Загального положення про центр соціальних служб для сім'ї, дітей та молоді» (зі змінами), наказу Міністерства соціальної політики України від 29.06.2016 № 709 «Про затвердження типових структур і штатів центрів соціальних служб для сім'ї, дітей та молоді», з метою упорядкування та приведення у відповідність до чинного законодавства структури Солом'янського районного у м. Києві центру соціальних служб для сім'ї, дітей та молоді:

1. Затвердити Положення про Солом'янський районний у м. Києві центр соціальних служб для сім'ї, дітей та молоді, що додається.

2. Затвердити структуру Солом'янського районного у м. Києві центру соціальних служб для сім'ї, дітей та молоді, що додається.

3. Затвердити структуру та штат Солом'янського районного у м. Києві центру соціальних служб для сім'ї, дітей та молоді, що додається.

4. Визнати таким, що втратило чинність розпорядження Солом'янської районної в місті Києві державної адміністрації від 11.12.2013 № 800 «Про затвердження Положення про Солом'янський районний у м. Києві центр соціальних служб для сім'ї, дітей та молоді».

5. Контроль за виконанням цього розпорядження покласти на заступника голови Солом'янської районної в місті Києві державної адміністрації з розподілом обов'язків.



М. Шкуро

015013

ПОГОДЖУЮ

Директор Київського міського
центру соціальних служб
для сім'ї, дітей та молоді

Я. Колобова

« _____ 2016 року

ЗАТВЕРДЖЕНО

Розпорядження Солом'янської
районної в місті Києві
державної адміністрації

24.10.2016 № 493 •

Положення
про Солом'янський районний у м. Києві центр соціальних
служб для сім'ї, дітей та молоді

1. Центр соціальних служб для сім'ї, дітей та молоді (далі - Центр) - спеціальний заклад, що проводить соціальну роботу з сім'ями, дітьми та молоддю, які перебувають у складних життєвих обставинах та потребують сторонньої допомоги.

2. Центр утворюється, реорганізується та ліквідується Солом'янською районною в місті Києві державною адміністрацією і належить до сфери її управління.

Діяльність Центру спрямовується відповідним структурним підрозділом соціального захисту населення Солом'янської районної в місті Києві державної адміністрації (з питань оперативного управління) та Київським міським центром соціальних служб для сім'ї, дітей та молоді (з організаційно-методичних питань).

2.1. Положення про Центр, штатний розпис Центру в межах визначеної граничної чисельності та фонду оплати праці працівників затверджується органом, який його утворив.

3. Центр у своїй діяльності керується Конституцією та законами України, актами Президента України і Кабінету Міністрів України, наказами Мінсоцполітики, рішеннями Київської міської ради, розпорядженнями Київської міської державної адміністрації, наказами Київського міського центру соціальних служб для сім'ї, дітей та молоді, розпорядженнями Солом'янської районної в місті Києві державної адміністрації, іншими нормативно-правовими актами з питань сім'ї, дітей та молоді, а також цим Положенням.

4. Основними принципами діяльності Центру є:
законність;
соціальна справедливість;
доступність та відкритість;
конфіденційність та відповідальність за дотримання етичних і правових норм;

додержання і захист прав людини;
 адресність та індивідуальний підхід;
 добровільність вибору в отриманні чи відмові від отримання соціальних послуг;
 комплексність та системність під час надання соціальних послуг;
 дотримання державних стандартів і нормативів соціальних послуг;
 максимальна ефективність використання бюджетних та позабюджетних коштів.

5. Основними завданнями Центру є:

проведення соціально-профілактичної роботи, спрямованої на запобігання потраплянню в складні життєві обставини сімей, дітей та молоді;
 виявлення сімей, дітей та молоді, які перебувають у складних життєвих обставинах і потребують сторонньої допомоги;
 здійснення соціального супроводу сімей, дітей та молоді, які перебувають у складних життєвих обставинах і потребують сторонньої допомоги, надання їм соціальних послуг за результатами проведеної оцінки потреб їх у таких послугах;
 забезпечення взаємодії із структурними підрозділами місцевих органів виконавчої влади, органів місцевого самоврядування, підприємствами, установами та організаціями, а також залучення потенціалу територіальної громади до проведення соціальної роботи із сім'ями, дітьми та молоддю.

6. Центр відповідно до покладених на нього завдань:

6.1. здійснює заходи щодо:

виявлення та обліку сімей, дітей та молоді, які перебувають у складних життєвих обставинах і потребують сторонньої допомоги;
 соціальної та/або психологічної підтримки учасників антитерористичної операції та внутрішньо переміщених осіб, організації надання їм допомоги з урахуванням визначених потреб;
 соціальної та психологічної адаптації дітей-сиріт і дітей, позбавлених батьківського піклування, осіб з їх числа з метою підготовки до самостійного життя;
 соціального супроводження прийомних сімей та дитячих будинків сімейного типу;
 інформування населення про соціальні послуги, які надаються відповідно до законодавства.

6.2. Проводить оцінку потреб сімей, дітей та молоді, які перебувають у складних життєвих обставинах і потребують сторонньої допомоги, у тому числі сімей учасників антитерористичної операції та внутрішньо переміщених осіб, визначає види соціальних послуг та методи соціальної роботи.

6.3. Надає соціальні послуги сім'ям, дітям та молоді, які перебувають у складних життєвих обставинах і потребують сторонньої допомоги, у тому числі

особам, які постраждали від насильства в сім'ї та торгівлі людьми та у разі потреби здійснює їх соціальний супровід.

6.4. За повідомленням установ виконання покарань здійснює соціальний патронаж осіб, які відбували покарання у вигляді обмеження волі або позбавлення волі на певний строк.

6.5. Впроваджує нові соціальні технології, спрямовані на недопущення, мінімізацію чи подолання складних життєвих обставин.

6.6. Узагальнює на місцевому рівні статистичні дані та готує інформаційно-аналітичні матеріали стосовно проведеної соціальної роботи, які подає регіональному центру та відповідному місцевому органу виконавчої влади.

7. Центр має право:

вносити Мінсоцполітики, місцевим органам виконавчої влади та органам місцевого самоврядування пропозиції щодо вдосконалення соціальної роботи з сім'ями, дітьми та молоддю;

подавати пропозиції до проектів відповідних місцевих бюджетів з питань, що належать до їх компетенції;

укладати в установленому порядку договори з підприємствами, установами та організаціями щодо проведення робіт, спрямованих на виконання покладених на нього завдань;

залучати фахівців інших закладів, установ та організацій різних форм власності для здійснення соціального супроводу сімей, які перебувають у складних життєвих обставинах; в установленому порядку одержувати від підприємств, установ та організацій інформацію з питань, що належать до його компетенції;

вживати заходів для забезпечення захисту прав, свобод і законних інтересів сімей, дітей та молоді;

здійснювати посередництво у представництві інтересів сімей, дітей та молоді та порушувати клопотання про притягнення до відповідальності посадових осіб, винних у порушенні вимог законодавства з питань проведення соціальної роботи з сім'ями, дітьми та молоддю.

8. Центр очолює директор, який призначається на посаду і звільняється з посади в установленому порядку головою Солом'янської районної в місті Києві державної адміністрації.

Директор Центру призначається на посаду і звільняється з посади за погодженням з Київським міським центром соціальних служб для сім'ї, дітей та молоді.

9. Директор Центру:

здійснює загальне керівництво діяльністю Центру, несе персональну відповідальність за виконання покладених на центр завдань, законність прийнятих ним рішень;

складає в установленому порядку штатний розпис Центру в межах граничної чисельності працівників та фонду оплати праці відповідно до типової структури і штатів, що затверджуються Мінсоцполітики;

затверджує положення про структурні підрозділи Центру та посадові інструкції його працівників;

видає в межах своїх повноважень накази організаційно-розпорядчого характеру, організовує і контролює їх виконання;

представляє Центр у відносинах з органами державної влади, органами місцевого самоврядування, підприємствами, установами та організаціями;

проводить особистий прийом громадян з питань, що належать до компетенції центру;

розпоряджається в установленому порядку майном і коштами Центру;

утворює в Центрі атестаційну комісію, сприяє підвищенню кваліфікації працівників Центру;

призначає на посаду та звільняє з посади працівників Центру;

приймає рішення щодо заохочення та притягнення до дисциплінарної відповідальності працівників Центру.

10. Діяльність Центру фінансується за рахунок коштів місцевого бюджету та інших джерел, не заборонених законодавством.

Центр надає послуги на безоплатній основі.

11. Центр є розпорядником коштів нижчого рівня з фінансуванням через бухгалтерію головного розпорядника коштів – відповідного структурного підрозділу соціального захисту Солом'янської районної в місті Києві державної адміністрації.

12. Центр є юридичною особою, має самостійний баланс, відповідні рахунки в територіальних органах Казначейства, печатку та бланк із своїм найменуванням.

13. Центр у своїй діяльності забезпечує дотримання вимог Закону України "Про захист персональних даних".

Керівник апарату



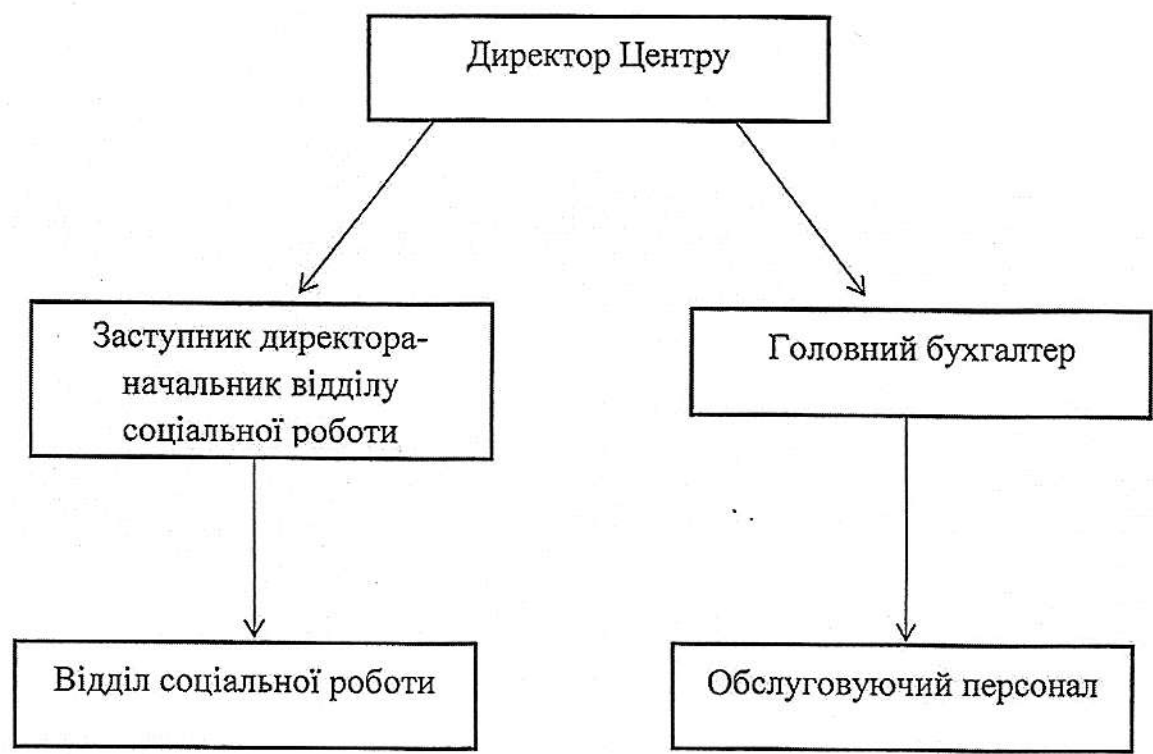
О. Король

ПОГОДЖУЮ
Директор Київського міського
центру соціальних служб
для сім'ї, дітей та молоді
Я. Колобова
« » 2016 року



ЗАТВЕРДЖЕНО
Розпорядження Солом'янської
районної в місті Києві
державної адміністрації
24.10.2016 № 793

Структура
Солом'янського районного у м. Києві центру соціальних
служб для сім'ї, дітей та молоді



Керівник апарату



О. Король

ПОГОДЖУЮ

Директор Київського міського
центру соціальних служб
для сім'ї, дітей та молоді

Я. Колобова
« 2016 року



ЗАТВЕРДЖЕНО

Розпорядження Солом'янської
районної в місті Києві
державної адміністрації

24.10.2016 № 493

Структура та штати
Солом'янського районного у м. Києві центру соціальних
служб для сім'ї, дітей та молоді

№ з/п	Назва структурного підрозділу та посад	Чисельність (од.)
Адміністративний персонал		
1.	Директор	1
2.	Головний бухгалтер	1
Відділ соціальної роботи		
3.	Заступник директора – начальник відділу	1
4.	Юрисконсульт	1
5.	Практичний психолог / психолог	3
6.	Педагог соціальний / фахівець із соціальної роботи	23
7.	Фахівець із соціальної роботи (кризовий)	1
Обслуговуючий персонал		
8.	Інспектор з кадрів	1
9.	Бухгалтер	1
10.	Завідуючий господарством	1
11.	Прибиральник службових приміщень	1
12.	Сторож	1
Всього:		36

Керівник апарату



О. Король